

KARTA EWIDENCYJNA ZABYTKU NIERUCHOMEGO

01-405 WARSZAWA

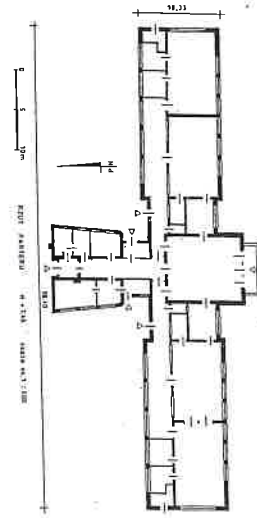
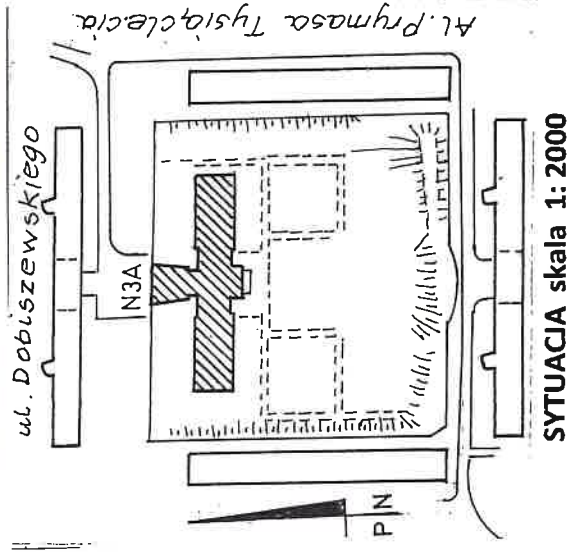
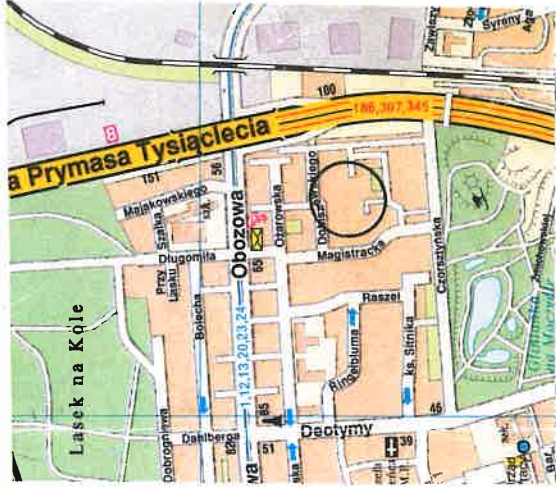
1. Nazwa

PRZEDSZKOLE PUBLICZNE NR 136

2. Czas powstania

1953

11. Materiały graficzne: widok ogólny, orientacja, sytuacja, rzut parteru



3. Miejscowość

4. Adres

Ul. DOBISZEWSKIEGO 3 a
nr ewidencyjny działki: 49 z obrębku 6-06-10
nr księgi wieczystej: KW WA4M/0041181146/3

5. Przynależność administracyjna

Województwo: **mazowieckie**

Powiat: **m. st. Warszawa**

Dzielnica: **WOLA**

6. Współrzędne geograficzne

N 52°24, E 20°95

7. Właściciel i jego adres

**Miasto Stołeczne Warszawa, Dzielnica Wola
Al. Solidarności 90, 01-003 Warszawa**

8. Użytkownik i jego adres

**Przedszkole Publiczne nr 136,
ul. Dobieszewskiego 3a,
01-405 Warszawa**

9. Formy ochrony

**Rej. Zabytków nr 1537/A, z 1992-11-09,
3.09.2008**

10. Stan zachowania Pierwotna bryła obiektu bez zadaszonego tarasu oraz ganków w elewacjach bocznych. Zachowane pierwotne rozplanowanie pomieszczeń. Wymieniona stolarka okienna i drzwiowa, położona posadzka ceramiczna w korytarzu części północnej oraz pomieszczeniach kuchni. Zawilgocone częściowo ściany piwnic i ścian nośnych Obiekt w trakcie termomodernizacji wnętrza.

Przedszkole przy ul. A. Dobiszewskiego 3a, dawniej ulicy Zawiszy 32, a potem A. Bienia 3a to jedna z wielu realizacji wielkiego osiedla na Kole złożonego z siedmiu mniejszych osiedli budowanych w różnych okresach, począwszy od lat 30. do 70 XX w. Budynek jest elementem osiedla ZOR (Zakładu Osiedli Robotniczych), Kolo Wschód, Warszawskiej Spółdzielni Mieszkaniowej, zlokalizowanego pomiędzy ulicami Obozową – Deotymy – Czorszyńską – torami kolejowymi. Osiedla zaprojektowanego przez Helenę i Szymona Syrkusów w latach 1947-48, a zrealizowanego w latach 1949-1956. Budowę osiedla prowadziło Zjednoczenie Budownictwa Miejskiego Warszawa 1, a projekty przygotowywał zespół „Miastoprojekt – Stolica” pod kierownictwem inż. arch. Heleny i Szymona Syrkusów. W ramach osiedla powstało pięćdziesiąt bloków mieszkalnych pośród których powstała także infrastruktura społeczna – szkoły, przedszkola, żłobki i domy społeczne. Większość budynków powstała wzdłuż niewielkich, lokalnych uliczek, takich jak Magistracka, Raszei, Dobiszewskiego, Ringelbluma oraz Stróżeckiej (ob. Sitnika). Nowo wybudowane osiedle jest jednym z przykładów 'czystego' modernizmu' w architekturze warszawskiej okresu 1945-1950. Jest to realizacja wypracowanej w CIAM koncepcji jednostki sąsiedzkiej z zastosowaniem w kompozycji urbanistycznej "układu czasowo-przestrzennego" i, zielonych wnętrz" połączonych widokowo prześwitami w parterach domów" / Leśniakowska, s. 156/. Bloki postawiono na słupach, a częściowo niezabudowane przyziemia domów dały wrażenie otwartej przestrzeni. Zastosowano w nich różnicowane detale, jak ażurowe osłony wejść czy wyginające się balustrady balkonów. Było to drugie awangardowe po osiedlu Praga I (ZOR), również autorstwa H. i S. Syrkusów osiedle zbudowane z prefabrykatów, wytworzonych z gruzobetonu zwożonego ze zrujnowanej Warszawy. Jako element kompozycyjny elewacji zastosowano tutaj okładzinę z prefabrykowanych płyt składających się z płyt tynkowych stanowiących monolit z warstwą pianobetonu-celolitu

Architektura obiektu

Nietypowy kształt niskiego budynku przedszkola przypominający samolot lub lecącego ptaka wkomponowany jest w dużą, zieloną przestrzeń międzyblokową, integralnie związany z zadrzewionym placem zabaw. Architektura budynku przedszkola jest projekcją szczególną, odnoszącą się symbolicznie do dziecięcych gier i zabawek, zawierająca przy tym wszystkie niezbędne funkcje ośrodka wczesnej edukacji dzieci. Szczególnym rozwiązaniem w opracowaniu bryły jest symetryczny układ pawilonowy, różnicowanie wysokości poszczególnych części i wprowadzenie belwederu nad centralną częścią budynku, ożywiającego go i nadającego mu pewną lekkość. **Cd. na wkladce 1**

Sytuacja

Budynek przedszkola wraz z obszernym terenem placu zabaw usytuowany jest w środkowej części Osiedla Kolo-Wschód, zlokalizowany pomiędzy ulicami Dobiszewskiego - Magistracką, Czorszyńską i Prymasa Tysiąclecia. Wolnostojący z elewacją frontową od północy.

Zadrzewiony, duży teren przedszkola otoczony jest ze wszystkich stron blokami mieszkalnymi. Ogrodzenie terenu składa się z przeset złożonych ze stalowych słupków i ram wypetnionych siatką. Wjazd gospodarczy usytuowany od strony północno-wschodniej.

Materiał, konstrukcja

Fundamenty murowane z cegły ceramicznej. Mury nośne murowane z cegły ceramicznej na zaprawie cementowo-wapiennej. **Elewacje** obłożone płytami prefabrykowanymi o wymiarach 50x50 cm, wykonanymi z celolitu, elewacja frontowa pawilonu północnego wórnie otynkowana. **Ściany** działowe murowane z cegły na zaprawie cementowo-wapiennej. Pojedyncza ścianka działowa, wórnia - z pustaków szklanych. **Stropy** żelbetonowe nad piwnicami. **Stropodach** kryty papą na lepiku. Kominy murowane, otynkowane, z czapą betonową. **Obróbki blacharskie** z blachy ocynkowanej. **Schody** do piwnicy zabiegowe, betonowe, wylewane, i drewniane jednoramowe, pasmowe trójdzielne, uchyłne i rozwierane. **Stołarka okienna** -okna PCV z drewnianą poręczą naścienną. Zewnętrzne schodki i płyta tarasu-betonowe. **Stołarka okienna** -okna PCV i drewniane jednoramowe, pasmowe trójdzielne, uchyłne i rozwierane. **Parapety** okienne wewnętrzne betonowe, lastrykowe. **Porte-fenetry** sześciokątne uchyłne i rozwierane. **Parapety** okienne zewnętrzne betonowe, lastrykowe. **Stołarka drzwiowa**- drzwi drewniane, jednoskrzydłowe, płytowe; dwuskrzydłowe, ramowe, pełne, płytowe oraz drzwi w części przeszklone; drzwi aluminiowe dwuskrzydłowe z nieruchomym skrzydłem, przeszklone. **Podłogi**- klepka dębowa w sali zabaw, w 4 salach dydaktycznych, w pomieszczeniach administracyjnych **wykładzina** na betonie **Posadzki** - w piwnicy szlichta betonowa, na korytarzu pawilonu północnego terrakota, w kuchni, zmywalni, sanitariatach terrakota, na ścianach sanitariatów płytki ceramiczne, na korytarzu szatni wykładzina na betonie. **Płytki** naścienne w kuchni i zmywalni oraz sanitariatach. **Kraty**- zewnętrzne na oknach porte-fenetre w elewacji południowej czcionu pld., stalowe, prętowe.

Bryła

Budynek wolnostojący, parterowy, podpiwniczony pod częścią północną, frontową, złożony z 4 pawilonów spiętych niższymi łącznikami. Pawilony o różnicowanej wysokości, w części środkowej z belwederem umieszczonym nad pawilonem południowym. Ścianki belwederu na lekkim łuku. Wszystkie pawilony przekryte stropodachami na ściankach kolankowych.

Rzut

Oparty o rzut zbliżony do kształtu lecącego ptaka lub samolotu. Złożony z 4 pawilonów różnicowanych funkcjonalnie i spiętych łącznikami. Na osi budynku pawilon północny na rzucie trapezu, dwupółtraktowy, o funkcji administracyjnej i magazynowo-kuchennej. Za nim oddzielony korytarzem pawilon południowy w postaci dużej sali zabaw - świetlicy do której przylegają z obu stron łączniki z łazienkami i pomieszczeniami dodatkowymi. Z sali prowadzi wyjście na taras ogrodowy i plac zabaw, obecnie zamknięte.

Pawilony boczne, wschodni i zachodni (skrzydła samolotu?) jedno i półtraktowe, każdy o dwóch dużych salach oświetlonych od południa oraz wschodu i zachodu, skomunikowany z łazienką i pomieszczeniem gospodarczym. Szatnie ulokowano w korytarzu oświetlonym oknami od północy.

Elewacje

Wszystkie elewacje opracowane podobnie: pokryte prefabrykowanymi płytami okładzinowymi z celolitu o wymiarach 50x50 cm. Elewacja frontowa pawilonu północnego wórnie otynkowana. Zwieńczone płaskimi gzymsami i ściankami kolankowymi stropodachów. Kształt i wielkość okien różnicowana w zależności od funkcji poszczególnych pawilonów. **Pawilon północny**- administracyjno-gospodarczy. Elewacja frontowa- z wejściem na osi, podkreślona słupem konstrukcyjnym; Elewacje boczne -zachodnia 3-osiowa, wschodnia 4-osiowa; Łączniki- 1 i 2-osiowe (wejścia)

WKŁADKA DO KARTY EWIDENCYJNEJ ZABYTKU NIERUCHOMEGO**ZAŁĄCZNIK NR 1**

1. Miejscowość

01-405 WARSZAWA, Wola-Koło
ul. Dobiszewskiego 3a

2. Obiekt

PRZEDSZKOLE PUBLICZNE NR 136

3. Zawartość wkładki (nazwa obiektu lub materiału uzupełniającego)

cd. historii i opisu obiektu (rubryka 12 i 13), rzut parteru skala 1:200

c. d. rubryki nr 12 (historia):

Podczas jednego z remontów bryła budynku zubożona została o lekkie, ażurowe zadaszenie niskiego tarasu ogrodowego oraz o dwa ażurowe ganki przy bocznych wejściach do obu skrzydeł obiektu. (por. Leśniakowska, s. 156) To „oczyszczenie” elewacji z tych elementów pozbawiło bryłę przedszkola pewnej lekkości i dekoracyjności. Opracowanie elewacji budynku w postaci nałożonych nań kwadratowych okładzin z celolitu łączy się z podobnym opracowaniem elewacji otaczających go bloków mieszkalnych. Rozplanowanie wnętrza przedszkola odznacza się klarowną funkcjonalnością, z czytelnym podziałem pomieszczeń. Przedszkole przeznaczone zostało dla 120 dzieci, podzielonych na 4 oddziały różnicowane wiekowo. Dla każdego oddziału przeznaczona była jedna duża sala do zajęć i zabaw wraz urządzeniami sanitarnymi i pomieszczeniem na leżaki. Duża sala oświetlona oknami belwederu porte-fenetrami spełniała rolę świetlicy, sali zajęć sportowych, a poprzez zadaszony taras skomunikowana była z ogrodem. Te najważniejsze pomieszczenia budynku skupione zostały po południowej stronie skrzydeł- pawilonu wschodniego i zachodniego. W pawilonie północnym skupiono funkcje towarzyszące, tj. administracyjno- gospodarcze i rozdzielono je korytarzem z szatniami.

Uwaga

Opracowanie przedszkola zbliżone jest do opracowania przedszkola przy ul. Ringelbluma 1.

Styl

Modernizm

c. d. rubryki nr 13 (opis):

Pawilon wschodni i zachodni: Elewacje północne 5-osiove o oknach wstęgowych; elewacje południowe 6-osiove.; elewacje wschodnie i zachodnie o oknach wstęgowych z wejściami w narożniku; Pawilon południowy elewacja południowa z trzema porte-fenetrami, Belweder-każda ścianka z oknem wstęgowym, pięciopoolowym. Łączniki- od południa o oknach wstęgowych, od północy z wejściami na osi.

Wnętrze, wyposażenie

Rozplanowanie prawie niezmienione, do łącznika między pawilonem północnym a korytarzem wprowadzona wórna ścianka ze szklanych pustaków. Pomieszczenia traktu południowego w układzie amfiladowym, dostępne z korytarza z oknami doświetlającymi w ścianie korytarzowej. Wymienione częściowo podłogi, prawie cała stolarka okienna i częściowo drzwiowa, położone płytki terakotowe i gresowe.

Instalacje

Elektryczna, gazowa, wod.kan., odgromowa, wentylacja grawitacyjna



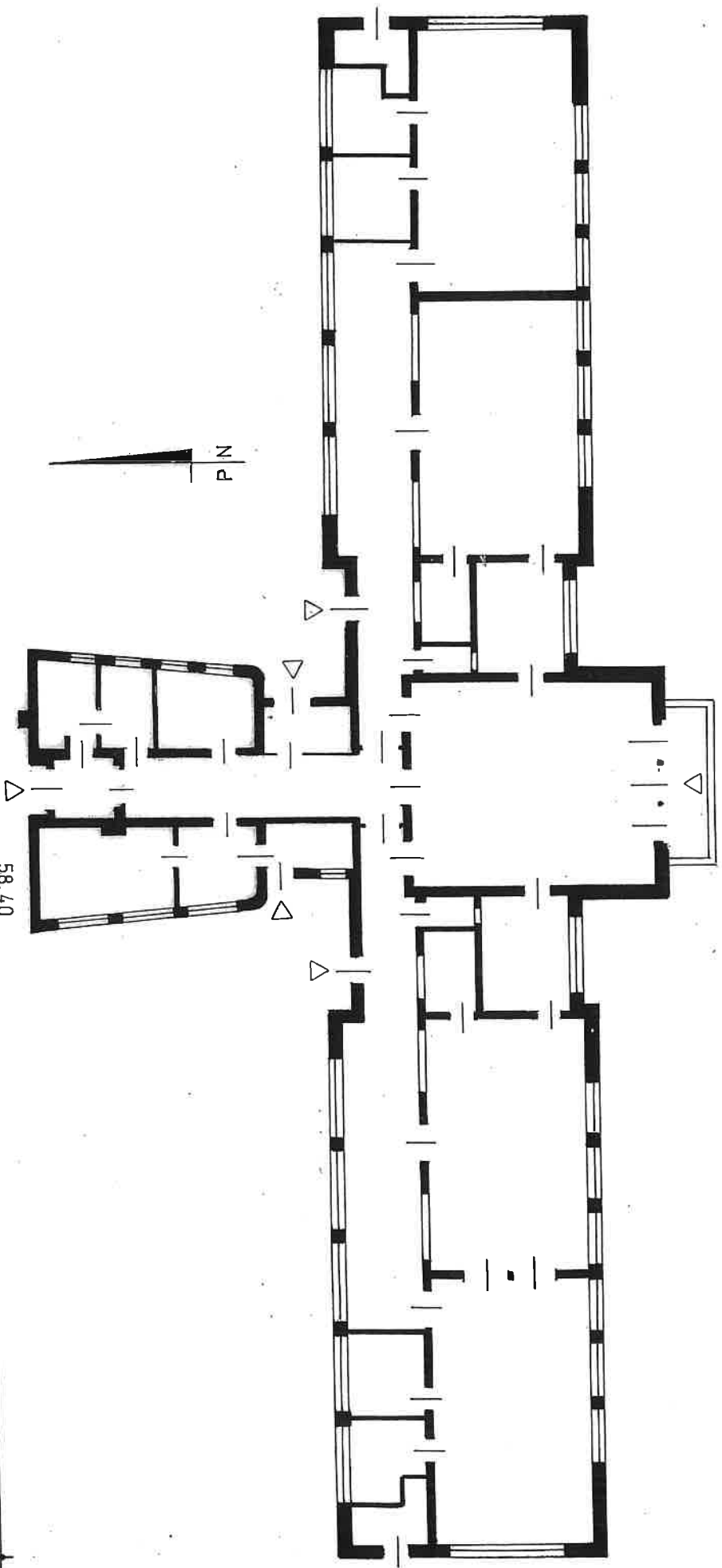
RZUT PARTERU

H = 7,45

skala ok. 1 : 200

58,40

10,33



1. Miejscowość

**01-405 WARSZAWA, Wola-Koło,
ul. Dobiszewskiego 3a**

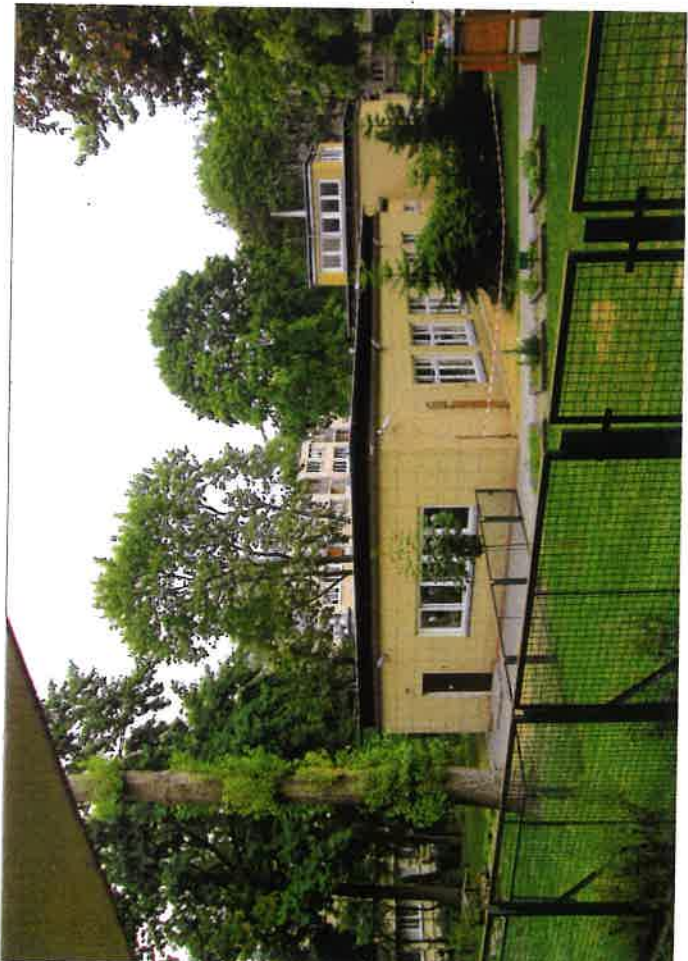
2. Obiekt

PRZEDSZKOLE PUBLICZNE NR 136

3. Zawartość wkładki (nazwa obiektu lub materiału uzupełniającego)

Dokumentacja fotograficzna





WKŁADKA DO KARTY EWIDENCYJNEJ ZABYTKU NIERUCHOMEGO

1. Miejscowość

01-405 WARSZAWA, Wola-Koło,

Ul. Dobiszewskiego 3a

2. Obiekt

PRZEDSZKOLE PUBLICZNE NR 136

3. Zawartość wkładki (nazwa obiektu lub materiału uzupełniającego)

Dokumentacja fotograficzna





WKŁADKA DO KARTY EWIDENCYJNEJ ZABYTKU NIERUCHOMEGO

ZAŁĄCZNIK NR 4

1. Miejscowość

01-405 WARSZAWA, Wola-Koło

ul. Dobiszewskiego 3a

2. Obiekt

PRZEDSZKOLE PUBLICZNE NR 136

3. Zawartość wkładki (nazwa obiektu lub materiału uzupełniającego)

Dokumentacja fotograficzna





14. Kubatura 3016 m3	15. Powierzchnia użytkowa 728, 82 m2	16. Przeznaczenie pierwotne przedszkole	17. Użytkowanie obecne przedszkole
18. Akta archiwalne (rodzaj akt, numer i miejsce przechowywania) <u>W posiadaniu przedszkola:</u> - Książka obiektu - Protokół okresowej kontroli, 2019 - Inwentaryzacja budowlana, Miejskie Biuro Projektów, A. Malinowski, 1973		19. Źródła ikonograficzne (rodzaj, miejsce przechowywania) Fot sprzed remontu 1973 r.- fragment elewacji południowej, ganek przy elewacji bocznej, zam. w: Marta Leśniakowska ;Architektura w Warszawie 1945-1965, Warszawa 2003, s.156-157	
20. Bibliografia <ul style="list-style-type: none"> • Lech Chmielewski: Przewodnik warszawski, Agencja Omnipress, Warszawa 1987, s. 107-109 • Marta Leśniakowska ;Architektura w Warszawie 1945-1965, Warszawa 2003, s. 156-157 • Jerzy S. Majewski: Koło i Młynów [w:] Spacerownik Warszawski 2, Biblioteka Gazety Wyborczej, Warszawa 2008 • J. Minorski, Rozwój osiedla WSM na Kole, "stolica", R.3; 1948, nr 35.6-8; r. 4;1949 nr 48 s.4-5; • J. Skarżyński, Osiedle Koło i jego zabudowa" Stolica', R.6;1951 nr 22 s.5; R.7;1952 nr 20 s.3; R.8;1953 nr 6, s.6, nr 45s. 8-9 • Strona internetowa z planszami z wystawy "Historia Kołem się toczy" na temat osiedli BGK i TOR 		21. Uwagi	

Stan zachowania

Rozebrane zadaszenie tarasu ogrodowego oraz dwa ganki przy bocznych wejściach do pawilonu wschodniego i zachodniego, zapewne w trakcie remontu generalnego przeprowadzonego w 1973 r

Liczne, miejscowe uszkodzenia płyt okładzinowych na elewacjach, silne zawilgocenia ścian nośnych w piwnicy. Liczne uszkodzenia szlichty w piwnicy oraz stopni schodów do piwnicy

Okna PCV – w stanie dobrym

Stolarka drzwiowa zewnętrzna i wewnętrzna –w stanie dobrym

Podłogi, posadzki ceramiczne- w stanie dobrym.

Aktualnie przeprowadzana termomodernizacja ścian piwnicy ma zapobiec jej zawilgacaniu

24. Adnotacje o inspekcjach, informacje o zmianach (daty, imiona i nazwiska wypełniających)

25. Opracował (a):

Tekst: mgr Joanna Gizejewska IX/2019

Plan, rysunki: Małgorzata Misztal IX/2019

Fotografie: mgr Joanna Gizejewska VIII/2019

KARTA PO WYPEŁNIENIU PODLEGA OCHRONIE NA PODSTAWIE PRZEPISÓW PRAWA AUTORSKIEGO

26. Załączniki

Nr 1: cd. historii i opisu obiektu (rubryka 12 i 13), rzut parteru skala 1:200

Nr 2-4 dokumentacja fotograficzna:

Wykonano z funduszy
Miasta Stołecznego Warszawy